

TRÄDVÅRDSPLAN

HSB BRF HAGABORG



AUGUSTI 2025

KONTAKTA OSS

HSB Värmland
Lantvärnsgatan 12
Box 141, 651 04 Karlstad
Tel: 054-19 84 00



HSB – där möjligheterna bor

INNEHÅLLSFÖRTECKNING

Mål och metod

Förklaringar till protokollet

Inledning/analys

Nyplanteringsförslag

Konditionsbedömning

Karta

Protokoll med inventering och åtgärdsförslag

Egna noteringar

HSB TRÄDVÅRDSPLAN

En trädvårdsplan ger en nödvändig överblick samt ett mål med områdets trädbestånd. En trädvårdsplan effektiviserar arbetsinsatserna och gör beståndet säkrare. Den fungerar som en värdefull dokumentation för framtiden så tidigare eventuella misstag inte ska upprepas. Dokumentet innehåller fakta som ligger till grund för en fortsatt uppföljning av trädbeståndet.

Mål

Säkerhet för alla trafikanter, gående, barn och övriga besökare har högsta prioritet, detta uppnås genom att ha ett livskraftigt och väl fungerande trädbestånd.

När det gäller träd i naturmark så ska den biologiska mångfalden stå i fokus, men träd som utgör en direkt fara ska avlägsnas.

Artrikedomen på träd ska bevaras, vilket säkrar beståndet vid eventuell artspecifik sjukdom. Att få ett hållbart trädbestånd sett över tiden är viktigt och då gäller det att hitta trädarter som ersättare för gamla, sjuka och felplacerade träd, samt även hitta nya bra placeringar för träd.

Succession är viktigt, därför gäller det att med jämna mellanrum även nyplantera. Avverkar man träd ska man också plantera nya, gärna några år i förväg så de hinner etablera sig och fortare fylla sin plats.

Metod

Besiktningen utfördes via en såkallad okulär observation. Modellen som används för att konstatera ett träds kondition utifrån är hämtad från Professor Claus Mattheckts arbete gällande VTA (Visual Tree Assessment, det vill säga okulär trädbedömning).

Observera att vi endast kan ta hänsyn till det som finns ovan markytan. Vilket innebär att vi ej gör bedömningar utifrån om trädets rötter gör några skador som ej är synliga.

Att arbeta med trädvårdsplanen

Börja med att läsa igenom hela planen från början till slut. Behandla i första hand de träd som är rödmarkerade i protokollet. De som är farliga och kan orsaka olyckor. Ta sedan hand om de träd som ska bevaras och utför rekommenderade åtgärder, redovisade som prioritet 1 i protokollet. Sedan bör en nyplantering äga rum, för att ersätta de träd som tagits bort.

Uppdatering

På grund av att träd är levande och konditionen snabbt kan variera rekommenderar vi att trädvårdsplanen uppdateras var femte år.



När delar av trädets rötter ligger synligt på gräsytan är det lätt att det skadas vid gräsklippning. Genom att lägga ny jord och så in gräs över de synliga rötterna kan förutsättningarna göras bättre för trädets.

FÖRKLARINGAR TILL PROTOKOLLET

Protokollet består av 2 separata delar, trädinventering och åtgärdsplan. Trädinventering är en besiktning av det nuvarande förhållandet för trädet, information om bl.a. art, ståndort och storlek. Åtgärdsplanen grundar sig i inventeringen och ger en hänvisning till vilka åtgärder som behövs, samt en prioritering. Nedan följer en mer ingående beskrivning. Protokollet fylls i med ett X i de delar som återfinns i verkligheten, ett (X) inom parentes betyder att det problemet finns men inte i så stor utsträckning.

TRÄDINVENTERING

Trädnummer:

Träden markeras inte ute på plats, utan enbart på den bifogade kartan med ett nummer.

Trädart:

Svenskt namn på trädet.

Stamomfång:

Omkretsen mäts 1 meter ovan mark och i de fall det finns flera stammar så mäts varje stam för sig.

Yttyp:

GR	Gräsyta (är i de flesta fall en klippt gräsyta)
S	Sly
G	Grus eller singelyta
PL	Planteringsyta
H	Hårdgjord yta (markyta klädd med sten, betong eller asfalt)
ÖP	Öppen jordyta
NM	Naturmark

Skadat rotsystem:

Om det finns synliga rötter som av olika orsaker blivit skadade, eller om rötterna ligger ytligt och lätt skadas.

Frisk stam:

En frisk stam har inga synliga skador, sprickor, hål eller svampangrepp.

Stamskada:

Skador på stammen som kan ha orsakats på olika sätt.

Stamsprickor:

Sprickor kan i vissa fall finnas naturligt beroende på art. Viktigt att se över om sprickan tenderar att bli större eller om den är torr och trädet vallar över fint. Sprickor är en ingångsport för många sjukdomar.

Hål i stam:

Dessa kan uppkomma på både naturlig och onaturlig väg. Även här viktigt att se över från fall till fall om trädet läker eller om hålet tenderar att bli större och större.

Svamp på stam:

Olika svampar har olika inverkan på trädet. Är det svampar som är direkt farliga för trädet står det utskrivet i protokollet.

Frisk krona:

En krona som inte har torra/korsande grenar i för stor utsträckning, inga synliga skador, välbalanserad och en god vitalitet. I protokollet kan frisk krona vara ikryssat samtidigt som t.ex. torra/korsande grenar eftersom kronan fortfarande kan vara frisk men behöva vissa mindre åtgärder.

Torra/korsande grenar:

Kronan på ett träd kan vara frisk men ändå innehålla torra och korsande grenar. Dessa bör rensas ur för att undvika eventuella olyckor. Har ett och samma träd flertalet stora döda grenar kan det vara direkt farligt.

Svag infästning mellan stam och gren:

En svag infästning kan uppstå både vid uppdelning av stammen i två sekundära stammar, inåt växande bark eller vid en tung sidogren. Även spetsiga greninfästningar bör uppmärksammas.

Obalans:

Om det är obalans i kronan går flertalet grenar åt samma håll.

Tidigare hamlat:

Hamling är om grenarna skurits in till stammen regelbundet från trädet var ungt. Detta gjordes i det gamla jordbruket för att få mat till boskapen. Dessa träd har en speciell karaktär vilket skall uppmärksammas i en trädvårdsplan.

Stympat:

Ett träd som tagit allvarlig skada p.g.a. stora grenar avlägsnats eller rentav hela kronan. Ett allvarligt ingrepp för trädets fortsatta överlevnad.

ÅTGÄRDSPLAN

Inga åtgärder:

Trädet är i så gott skick att ingenting behöver göras.

Standard trädvård:

Att torra, sjuka, farliga, svaga, korsande, skavande och felväxande grenar avlägsnas.

Så kallade grentappar tas bort utanför övervallningsved och grenar som har en diameter tjockare än 10 cm bör inte beskäras.

Ta bort stora torra grenar:

Döda grenar skärs bort. Om det finns döda grenar där snittet blir större vid en beskärning ska en bedömning ske från fall till fall hur mycket som är lämpligt att ta bort.

Avlastning /reducering:

Om trädets omfång har blivit för stort kan en reducering av kronan göras vilket görs genom att grenar som är maximum 10 cm i diameter skärs tillbaka till en levande sidogren som inte understiger 1/3 av original grenens diameter. Alla beskärningar av sidogrenar skall ske utanför grenkragen och all beskärning av större stammar skall ske ovanför grenbarksåsen.

Kronstabilisering:

Kan vara ett nödvändigt extra stöd för flerstammade träd med svaga stamfördelningspunkter, eller på grund av en för kraftigt dominerande gren för att undvika fläkning.

Kronstabiliseringen innebär att två eller flera delar av trädets krona förankras i varandra med hjälp av en UV beständig trädsele i syfte att ge stöd i kronan och därigenom göra kronan stabilare.

Stabiliseringen placeras på minst 2/3 höjd av avståndet mellan stamfördelningspunkten och kronans topp.

Uppbyggnadsbeskärning:

Unga nyplanterade träd skall beskäras efter etablering i ett uppbyggande syfte, d v s trädets grenarkitektur förbättras. Denna försiktiga korrigerande av kronan bör göras årligen under ca 10 år och innebär att alla korsande grenar, dubbeltoppar och döda grenar tas bort, även spetsiga grenvinklar undviks.



Påkörda rötter.

Ståndortsförbättring:

Ståndort = olika delar som karakteriserar den plats där trädet växer, som t.ex. klimat, topografi och jordmån. Ståndortsförbättring kan göras på olika sätt, ex vis om ett träd står i hårdgjord yta att man skär upp ytan för att på så sätt tillföra både vatten och syre till rotsystemet. Även ett träd som står i naturmark kan behöva ståndortsförbättras om det t.ex. rör sig mycket folk i området så marken blir sliten, packad och rötter kommer upp i ytan, då kan man behöva luckra och föra på nytt material.

Ombesiktning (inom...år):

Om ett träd har skador som borde göra att det inte mår bra men att det fortfarande ser ut att vara i en god kondition, då kan detta bero på att skadorna ännu inte påverkat trädet, eller att trädet lever på sparade resurser. Alltså är det viktigt att dessa träd ombesiktas med ett visst intervall. På så sätt kanske trädet kan pryda sin plats i några år till, men man har koll så att det inte orsakar någon skada.

Instrumentundersökning:

Detta behövs då ett träd har olika typer av stamskador och det svårt att med endast en okulär besiktning att avgöra konditionen. Genom att t.ex. använda en resistograph så kan man få ut hur tjock den friska delen är av stammen och därifrån få ut data om trädet är en direkt fara eller ej.

Avverkning:

I de fall trädet är i så dålig kondition att en avverkning rekommenderas bör detta göras omgående då trädet utgör en säkerhetsrisk, i detta fall bör man även avlägsna stubben genom stubbfräsning samt att göra en nyplantering i de fall det finns utrymme för ett nytt träd.

Nyplantering:

Nyplantering av nytt träd i samband med avverkning. Antingen i anslutning till platsen där det befintliga trädet står eller på en helt annan plats inom föreningens mark. Nyplanteringen kan ske några år före avverkning eller efteråt beroende på det specifika trädets nuvarande kondition. Förslag på nyplantering återfinns i nyplanteringsplanen.

Konditionsbedömning:

Denna bedömning visar trädets aktuella tillståndstatus vid besiktning. Se diagram för mer ingående beskrivning.

Prioritet 1-3:

Med en prioritetsindelning menas att de som har en 1:a måste åtgärdas omgående. De som har en 2:a måste åtgärdas inom viss framtid och de med en 3:a kan avvaktas med så länge om inte något annat är förtydligt i protokollet. Prioriteringen bygger i första hand på om trädet kan vålla skada, men också om åtgärden är viktig för trädets framtid. Detta är en vägledning för att de som ska jobba efter planen ska veta vad som är viktigast att börja med.



Exempel på stamspricka.

INLEDNING

I slutet av augusti 2018 fick HSB Värmland i uppgift att inventera och se över trädbeståndet på brf Hagaborg. Sammanlagt har 105 träd inventerats och fått en konditionsbedömning med tillhörande åtgärder.

Trädvårdsplanen reviderades 2025 och då inventerades 87 träd och fick delvis nya konditionsbedömningar och åtgärdsplan. 11 träd från trädvårdsplanen 2018 visade sig stå på kommunens mark och har inte inventerats eller fått konditionsbedömning. Sen trädvårdsplanen 2018 har 19 träd avverkats. Tillkommit har 1 nyplantering och 11 träd som står längs med Tolvmansgatan som inte inventerades i trädvårdsplanen från 2018.

Utemiljön på brf Hagaborg upplevs som grön och lummig. Tack vare ett rikt trädbestånd skapas också en rumslighet som gör platsen trivsamt.

Trädbeståndet innefattas av både unga och äldre individer vilket är bra då en förnygring successivt sker bland träden. Det äldre beståndet innehåller flera olika arter så som björk, rönn, lönn, lind och alm. Det yngre trädbeståndet består bland

annat av olika sorters prydnadskörsbär, hägg, lönnar, oxlar och fruktträd. Generellt behöver ingen stor nyplantering göras av träd på brf Hagaborg den närmaste tiden med anledning till att många ytor redan är fyllda.

På området finns träd med olika prydnadsvärden vilket gör platsen spännande och varierad. Barrträd saknas, men föreningen har ett antal Thujor som vuxit sig höga och ju är vintergröna.

Det finns ett antal träd på området som står relativt nära huskropparna, vilket är eller på sikt kommer att orsaka problem i form av försämrat ljusinsläpp i närliggande lägenheter eller att fasaden blir påverkad. Dessa träd är också mer skötselkrävande än de som kan vara friväxande. Vid nyplantering av träd är det därför mycket viktigt att kontrollera trädets sluthöjd och bredd så att inte samma misstag återupprepas. När nyplantering sker kan fler rödbladiga sorter väljas för att skapa spännande färgkombinationer. Inslag av tall kan också planteras för gröna inslag även under vintern.





Unga träd på området

Under de senaste åren har det planterats en hel del nya träd på området. Många av dessa träd lutar idag. Detta kan ha flera orsaker men troligast är att det brustit vid planteringstillfället och under etableringstiden. Gropen som grävts ur kan ha varit för grund så rotklumpen hamnar för högt upp och därmed blir mer ostabil, eller så har störrarna som monteras runt träden inte varit fungerande, ev för lågt förankrade i trädets stam. Det är ofta svårt att göra något åt detta problem när det gått så lång tid men det är viktigt att ta reda på vad som gått fel för att inte upprepa samma misstag vid kommande nyplanteringar. Lutande träd ger ofta ett uttryck som inte önskas.

Torr varm sommar

På flera av träden på brf Hagaborg kan man se att den torra, varma sommaren satt sina spår. Främst är det de unga träden som ännu inte fått djupa rötter som drabbats. Det är idag inga träd som visar att de mår mycket dåligt pga detta men man kan se att bladen inte är ytspända och det brukar betyda att de inte har tillräckligt med vatten.

Träd nära byggnader

Det finns ett antal träd nära byggnaderna på brf Hagaborg. Ibland skapar det problem och merjobb för fastighetsägaren och ibland fungerar det bra. Generellt kan man säga att det handlar om trädkronans storlek och bredd. Ett träd ser ofta litet och tanigt ut vid plantering men växer sig snabbt stort (beroende på art och sort). Därför är det mycket viktigt att kontrollera sluthöjd och bredd innan en plantering görs så att inte onödigt merarbete uppstår några år senare. När trädens krona blir större än vad platsen tillåter skapar detta merjobb för fastighetsägaren och många gånger även klagomål från medlemmar som tycker bostaden blir för mörk på grund av täta trädkronor utanför fönstret. Ett exempel på det är björkarna på området, samt några av de stora lönnarna. Problematiken och skötselmomentet kommer att kvarstå så länge träden står kvar och på sikt blir detta en stor kostnad som man kan slippa genom att ta bort dessa och istället plantera mindre prydnadsträd som inte blir större än platsen tillåter.

”



När trädens krona blir större än vad platsen tillåter skapar detta merjobb för fastighetsägaren.

Nyplantering - förslag

Nedan finns rekommendationer på arter som ska fungera som lämpliga ersättare när träd behöver plockas bort. Rekommendation är att plantera nya träd innan befintliga behöver plockas bort, då platsen inte behöver upplevas som tom och kal under en lång period. Dock är det viktigt att inte alla öppna ytor planteras igen eftersom det också fyller en funktion för utemiljön i form av solbad, picknick och bollek. Träd som är flerstammiga är också trevligt att få in på området. Även träd som har prydnadsvärden hela året är bra. I rekommendationen förekommer arter som redan finns på platsen. Detta beror på att arterna är få eller på sikt kommer behöva tas bort.

STÖRRE TRÄD

(Lämpar sig där ytan inte är begränsad.)

Namn	Sluthöjd	Blomning/andra kval.
<i>Betula pendula</i> , Björk	10-15m	Vacker stam och skira blad. Björk behöver återplanteras på området för att säkerställa att den blir kvar på platsen.
<i>Cercidiphyllum japonicum</i> fk Göteborg E, Katsura	10-20m	Intressant träd för större områden, vacker höst färg.
<i>Fagus Sylvatica 'Purpurea'</i> , Rödblädig bok	20-25m	Rödblädig bok som på sikt ger en stor och välformad krona. Bra komplement till all grön vegetation.
<i>Prunus maakii</i> , Gulbarkig hägg	10-15m	Vacker hägg med lysande guldfärgad bark, fin som flerstamigt träd.

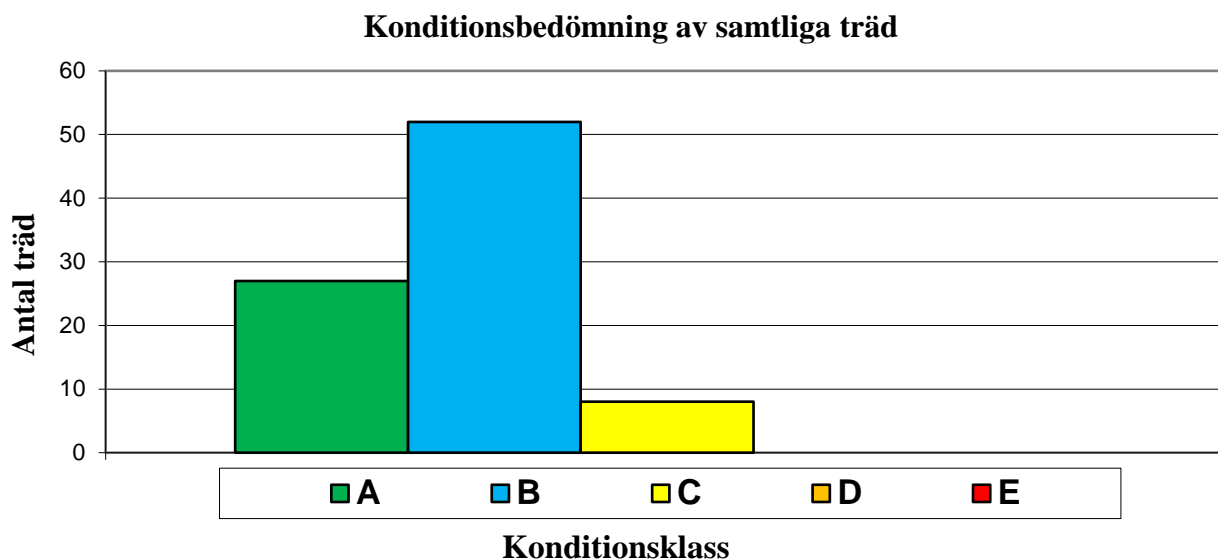
MINDRE PRYDNADSTRÄD

(Lämpar sig att plantera där ytan är begränsad.)

Namn	Sluthöjd	Blomning/andra kval.
<i>Malus rubin</i> , Purpurapel	3-4m	Rödblädig med mörkrosa blomning. Ett mindre träd som lämpar sig för trånga ytor.
<i>Sorbus incana</i> , Silveroxel	6-8m	Lättplacerat mindre träd med grön-silvriga blad.
<i>Crataegus x media 'Toba'</i> , Pärlhagtorn	3-5m	Litet träd med ljusrosa fyllda blommor, oregel bunden krona.

Indelningen av trädens kondition fördelar sig enligt nedanstående :

A	27 st	Totalt antal träd: 87
B	52 st	
C	8 st	
D	0 st	
E	0 st	



Klassificering av trädens kondition.

A Träd i mycket god kondition med välformad krona och utan några skador.

B Träd i god kondition med några mindre skador på stammen eller i kronan. Kronan är välbalanserad och skadorna som finns utgör inte någon fara för trädets strukturella byggnad.

C Trädets kondition innebär inte någon omedelbar fara, men det kan bli ett problemträd inc en relativt kort period (inom 5 år) om inte trädvårdande insatser utförs. Beskärningssår, strukturellt svaga punkter, obalanserad krona och eventuellt med skador på rotsystemet.

D Träd i dålig kondition med stora beskärnings/mechaniska sår, svampinfektion och en obalanserad krona med en stor mängd döda grenar. Ett potentiellt instabilt träd som kommer att bli farligt inom en kort tidsperiod (inom 1-2 år).

E Träd med ett stort antal skador och strukturellt svaga punkter. Kronan håller på att dö ut och rotsystemet är eventuellt allvarligt skadat. Trädet är farligt och utgör en allvarlig fara för omgivningen.

Trädnummer	TRÄDINVENTERING														ÅTGÄRDSPLAN														Kondition/Vitalitet	Prioritet 1-3
	Trädart	Stammomfång (cm), 1 m från mark.	Yttyp	Skadat rotsystem	Frisk stam	Stamskada	Stansprickor	Hål i stam	Svamp på stam	Frisk krona	Torra/korsande grenar	Svaga infästningar gren/stam	Obalans	Tidigare hamlat	Stympat	Inga åtgärder	Standard trädvård	Ta bort stora torra grenar	Avlastning/grenreducering	Kronstabilisering	Uppbyggnadsbeskärning	Ståndortsförbättring	Ombesiktning (inom.....år)	Instrumentundersökning	Avverkning	Nyplantering				
1	Björk	112	GR	x	x				x			x			x												B	3		
Står ytligt och roten är ytlig, något obalanserad krona. Står invid parkering och väg därför bör man hålla koll på detta träd.																														
2	Lönn																													
Står på kommunens mark																														
3	Pelarkörsbär	25	PL						x	x						x										C	2			
Mycket korsande grenar som skaver på varandra och ger sår, glesa ut.																														
4	Pelarkörsbär																													
Avverkat																														
5	Magnolia	65	PL		x				x						x											A	3			
Står nära huset och kan på sikt bli för stor på denna plats. Vi har inte kontrollerat det som är under mark och vet inte om påverkan finns på huset pga rötter.																														
6	Lönn																													
Står på kommunens mark																														
7	EK																													
Står på kommunens mark																														
8	Lind																													
Står på kommunens mark																														
9	Lind																													
Står på kommunens mark																														

B 0
 C 8
 D 0
 E 0

Trädnummer	Trädart	Stamomfång (cm), 1 m från mark	Yttyp	Skadat rotsystem	Frisk stam	Stamskada	Stampsprickor	Hål i stam	Svamp på stam	Frisk krona	Torra/korsande grenar	Svaga infästningar gren/star	Obalans	Tridigare hamlat	Stympat	Inga åtgärder	Standard trädvård	Ta bort stora torra grenar	Aviastning/grenreducering	Kronstabilisering	Uppbyggnadsbeskrivning	Ståndortsförbättring	Ombesiktning (inom.....år)	Instrumentundersökning	Avverkning	Nyplantering	Kondition/vitalitet	Prioritet 1-3	
10	Rönn																												
	Står på kommunens mark																												
11	Rönn																												
	Står på kommunens mark																												
12	Rönn																												
	Står på kommunens mark																												
13	Rönn																												
	Står på kommunens mark																												
14	Rönn																												
	Står på kommunens mark																												
15	Björk																												
	Står på kommunens mark																												
16	Björk	158	GR	(x)	x				x							x										(x)	B	3	
	På sikt bytas ut, två något större grenar mot hus.																												
17	Björk	200	GR		x				x							x										(x)	B	3	
	På sikt bytas ut																												
18	Björk	128	GR	x	x				x							x										(x)	A	3	
	På sikt bytas ut																												

Trädnummer	Trädart	Stamomfång (cm), 1 m från mark	Yttyp	Skadat rotsystem	Frisk stam	Stamskada	Stampsprickor	Hål i stam	Svamp på stam	Frisk krona	Torra/korsande grenar	Svaga infästningar gren/star	Obalans	Tidigare hamlat	Stympat	Inga åtgärder	Standard trädvård	Ta bort stora torra grenar	Aviastning/grenreducering	Kronstabilisering	Uppbyggnadsbeskrivning	Ståndortsförbättring	Ombesiktning (inom.....år)	Instrumentundersökning	Avverkning	Nyplantering	Kondition/vitalitet	Prioritet 1-3
28	Lönn	110	GR	x	x					x						x											B	3
		Står något trångt mellan hus, ev kan den bli för stor för platsen.																										
29	Pelarkörsbär																											
		Avverkat																										
30	Pelarkörsbär																											
		Avverkat																										
31	Lind	44	GR	x	x					x							x										B	3
		Flerstammig, gallra stamskott och låga grenar. Skada på gren. Kan stammas upp den nertill för att kunna komma åt att klippa bättre.																										
32	Lind	160	GR	x	x											x											B	3
		Något gles på östra sidan, lutar något																										
33	Lind	170	GR	x		x		x		x	(x)					x						(x)					B	3
		Ta bort stamskott																										
34	Björk	128	GR	(x)	x		(x)		x	x		(x)				x						(x)					B	3
		Små rötter i gräsmattan som blir påkörda av gräsklipparen, lägg på mer jord och så gräs. Står nära nr 32 o 33 och växer lite ojämnt pga det.																										

Trädnummer	Trädart	Stammomfång (cm), 1 m från mark	Yttyp	Skadat rotsystem	Frisk stam	Stamskada	Stampsprickor	Hål i stam	Svamp på stam	Frisk krona	Torra/korsande grenar	Svaga infästningar gren/star	Obalans	Tridigare hamlat	Stympat	Inga åtgärder	Standard trädvård	Ta bort stora torra grenar	Aviastning/grenreducering	Kronstabilisering	Uppbyggnadsbeskränning	Ståndortsförbättring	Ombesiktning (inom.....år)	Instrumentundersökning	Avverkning	Nyplantering	Kondition/vitalitet	Prioritet 1-3
35	Björk	160	GR	(x)	x					x	x	(x)				x	x										C	3
Tre toppskott, håll under uppsikt då det kan finnas risk för fläxskada.																												
36	Lind	136	Gr	x		x		x		x			x			x						(x)					C	3
Böjd form, ta bort stamskott																												
37	Björk	115	GR	(x)		x				x	x	(x)					x										C	3
Finns en del gamla snitt som inte ser bra ut, ev ingång till röta. Håll lite koll.																												
38	Björk	121	GR	(x)	x					x						x											B	3
39	Björk	129	GR	(x)	x					x						x						x					B	3
40	Alm	280	GR	x	x					x	x						x	x									B	3
Gammalt stort vackert träd, kan hållas under uppsikt då det står invid väg. Håll koll på almsjukan.																												
41	Blodhägg	54	GR	x	x					x						x					x						A	3
Relativt ungt träd som kan behöva lite uppbyggnadsbeskränning, bra med trädspiegel under trädet. Hängande grenar som kan beskåras																												

Trädnummer	Trädart	Stamomfång (cm), 1 m från mark	Yttyp	Skadat rotsystem	Frisk stam	Stamskada	Stampsprickor	Hål i stam	Svamp på stam	Frisk krona	Torra/korsande grenar	Svaga infästningar gren/star	Obalans	Tridigare hamlat	Stympat	Inga åtgärder	Standard trädvård	Ta bort stora torra grenar	Aviastning/grenreducering	Kronstabilisering	Uppbyggnadsbeskrivning	Ståndortsförbättring	Ombesiktning (inom.....år)	Instrumentundersökning	Avverkning	Nyplantering	Kondition/vitalitet	Prioritet 1-3
42	Lönn	120	GR	x	x					x						x											A	3
		Står nära huset, grenar som snart når balkongerna																										
43	Lönn	163	GR	x	x					x	(x)	(x)					x										B	3
		Två huvudstammar, det står vid parkeringsväg, något obalanserad krona.																										
44	Blodhägg	41	GR		x					x		(x)					x										B	3
		Ta bort rotskott																										
45	Blodhägg	70	PL		x					x							(x)										A	3
		Avlägsna rotskott, stora och många																										
46	Blodhägg	75	PL		x					x		(x)					x			(x)							A	2
		Ta bort sidogren																										
47	Blodhägg	89	PL		x					(x)							(x)										B	2
		Avlägsna rotskott																										
48	Blodhägg	81	PL		x					x							(x)										B	2
		skadade grenar vid vägen																										

Trädnummer	Trädart	Stamomfång (cm), 1 m från mark	Yttyp	Skadat rotsystem	Frisk stam	Stamskada	Stampsprickor	Hål i stam	Svamp på stam	Frisk krona	Torra/korsande grenar	Svaga infästningar gren/star	Obalans	Tidigare hamlat	Stympat	Inga åtgärder	Standard trädvård	Ta bort stora torra grenar	Aviastning/grenreducering	Kronstabilisering	Uppbyggnadsbeskrivning	Ståndortsförbättring	Ombesiktning (inom.....år)	Instrumentundersökning	Avverkning	Nyplantering	Kondition/vitalitet	Prioritet 1-3
49	Blodhägg	62	PL		x					x						(x)											A	2
		Rotskott avlägsnas																										
50	Körsbär	50	PL		x					x						x											A	3
51	Körsbär	75	GR		x					x			(x)			(x)											B	2
		Är sne, kanske går det att beskära något för att balansera upp det. Lågt hängande grenar. Ta bort stamskott																										
52	Körsbär	90	PL		x	x				x						(x)											C	2
		Gummiflöde, ska beskåras under JAS, lutar en del. Ta bort låga grenar. Fyll gärna på med näver i ytan under.																										
53	Körsbär	63	PL		x					x			(x)			x											B	3
		Denna lutar, ev saknades trädstöd under etableringen. Ta bort stamskott, kan beskåras för att balansera det något																										
54	Körsbär	94	PL		x	x				x	(x)					x											C	3
		Spricka vid stambas, ingång röta. Denna lutar också. Gummiflöde																										
55	Körsbär	61	GR		x					x						x											B	3
		Ta bort rotskott																										
56	Rönn	104	GR		x					x			x			x											B	3
		Lutar, skavskada?																										

Trädnummer	Trädart	Stamomfång (cm), 1 m från mark	Yttyp	Skadat rotsystem	Frisk stam	Stamskada	Stampsprickor	Hål i stam	Svamp på stam	Frisk krona	Torra/korsande grenar	Svaga infästningar gren/star	Obalans	Tridigare hamlat	Stympat	Inga åtgärder	Standard trädvård	Ta bort stora torra grenar	Aviastning/grenreducering	Kronstabilisering	Uppbyggnadsbeskäring	Ståndortsförbättring	Ombesiktning (inom.....år)	Instrumentundersökning	Avverkning	Nyplantering	Kondition/vitalitet	Prioritet 1-3
57	Rönn	102	GR		x					x			x			x											B	2
	Lutar																											
58	Lönn	174	GR				x			x						x											A	3
59	Prydnadsapel	30	PL		x					x						x											A	3
60	Rönn	57	GR			x				x													(x)				B	2
	Påkörningsskador orsakat av gräsklippare, trädspiegel behövs.																											
61	Rönn	60	GR			x				x													(x)				B	2
	Samma som nr 60																											
62	Prydnadsapel	42	H		x					x			(x)				x										B	2
	Den är hårdare beskuren på ena sidan, beskär jämt för finare uttryck.																											
63	Prydnadsapel	53	PL		(x)					x							x										B	2
	Finns en gammal beskärningsskada. Beskäring av grova skott																											

Trädnummer	Trädart	Stamomfång (cm), 1 m från mark	Yttyp	Skadat rotsystem	Frisk stam	Stamskada	Stampsprickor	Hål i stam	Svamp på stam	Frisk krona	Torra/korsande grenar	Svaga infästningar gren/star	Obalans	Tidigare hamlat	Stympat	Inga åtgärder	Standard trädvård	Ta bort stora torra grenar	Aviastning/grenreducering	Kronstabilisering	Uppbyggnadsbeskärning	Ståndortsförbättring	Ombesiktning (inom.....år)	Instrumentundersökning	Avverkning	Nyplantering	Kondition/vitalitet	Prioritet 1-3
71	Lönn																											
	Avverkat																											
72	Rönn																											
	Avverkat																											
73	Äpple	66	GR		(x)					(x)							x										B	2
	Standard trädvård, liten skada vid basen. Finns tecken på fruktträdskräfta																											
74	Äpple	42	GR			x				x							x										B	2
	Gammal påkörningsskada, standard trädvård																											
75	Äpple	58	GR					x		x							x										B	2
76	Lönn	146	GR		x					x							x										B	3
	Två toppskott																											
77	Lönn	117	GR	x	x					x							x										B	3
	Torr gren över gångvägen																											

Trädnummer	Trädart	Stamomfång (cm), 1 m från mark	Yttyp	Skadat rotsystem	Frisk stam	Stamskada	Stampsprickor	Hål i stam	Svamp på stam	Frisk krona	Torra/korsande grenar	Svaga infästningar gren/star	Obalans	Trögare hamlat	Stympat	Inga åtgärder	Standard trädvård	Ta bort stora torra grenar	Aviastning/grenreducering	Kronstabilisering	Uppbyggnadsbeskrivning	Ståndortsförbättring	Ombesiktning (inom.....år)	Instrumentundersökning	Avverkning	Nyplantering	Kondition/vitalitet	Prioritet 1-3
78	Körsbär	50	GR	(x)	x					x	x	(x)					x	x									B	2
	Ta bort rotskott																											
79	Blodhagg	76	GR	x	x					x						x											B	3
	Avlägsna rotskott.																											
80	Magnolia	20	GR		x					x						x											A	3
81	Pelarkörsbär																											
82	Björk	150	GR		x					x						x											A	3
83	Asklönn	64	GR		x					x			(x)				x										A	3
84	Asklönn																											
	Avverkat																											
85	Asklönn																											
	Avverkat																											

Trädnummer	Trädart	Stamomfång (cm), 1 m från mark	Yttyp	Skadat rotsystem	Frisk stam	Stamskada	Stampsprickor	Hål i stam	Svamp på stam	Frisk krona	Torra/korsande grenar	Svaga infästningar gren/star	Obalans	Tridigare hamlat	Stympat	Inga åtgärder	Standard trädvård	Ta bort stora torra grenar	Aviastning/grenreducering	Kronstabilisering	Uppbyggnadsbeskärning	Ståndortsförbättring	Ombesiktning (inom.....år)	Instrumentundersökning	Avverkning	Nyplantering	Kondition/vitalitet	Prioritet 1-3
86	Oxel	54	GR		x	(x)				x						x											A	2
Visar tecken på mekanisk skada, trimmer? Trädspegel?																												
87	Oxel	57	GR		x	(x)										x											A	3
Angripen av skadedjur på bladen, håll koll på detta nästa år och följ upp. Ganska ungt träd.																												
88	Rönn																											
Avverkat																												
89	Asklönn	55	GR		x				x			(x)				x											A	3
Något obalanserad krona, kan bli bättre med beskärning																												
90	Asklönn	71	GR		x				x							x											A	3
91	Blodhägg	59			x				x							(x)											B	2
ta bort rotskott																												
92	Magnolia	21	PL		x				x			x				(x)											B	2
Liten magnolia som lutar och växer in i bänk. Beskär och ev räta upp så att den kan utvecklas bra på platsen.																												

Trädnummer	Trädart	Stammomfång (cm), 1 m från mark	Yttyp	Skadat rotsystem	Frisk stam	Stamskada	Stampsprickor	Hål i stam	Svamp på stam	Frisk krona	Torra/korsande grenar	Svaga infästningar gren/star	Obalans	Tidigare hamlat	Stympat	Inga åtgärder	Standard trädvård	Ta bort stora torra grenar	Aviastning/grenreducering	Kronstabilisering	Uppbyggnadsbeskrivning	Ståndortsförbättring	Ombesiktning (inom.....år)	Instrumentundersökning	Avverkning	Nyplantering	Kondition/vitalitet	Prioritet 1-3	
93	Rönn																												
	Avverkat																												
94	Rönn																												
	Avverkat																												
95	Lönn																												
	Avverkat																												
96	Pelarkörsbär																												
97	Pelarkörsbär																												
98	Rönn	118	GR		x					x						x											A	3	
99	Lönn	152	GR		x		x	x		x						x							3				B	2	
	Spricka i stammen som orsaka lite röta, håll koll																												

